

## **KÄYTTÖOHJEET ABT KETJUVIPUTALJOILLE**

**Kapasiteetti: 0.25 t, 0.5 t, 0.75 t, 1.5 t, 3.0 t, 6.0 t, 9.0 t**



**Huomio: Lue tämä käyttöohje ennen ketjuviputaljan käyttöönottoa.**

## **Sisällys**

- 1. Esipuhe**
- 2. Erittely**
- 3. Turvallisuusohjeet**
- 4. Käyttöönotto**
- 5. Käyttöohjeet**
- 6. Varotoimet**
- 7. Jokaisen käytön jälkeen**
- 8. Huolto ja kunnossapito**
- 9. Vianetsintä**
- 10. Räjätyskuva ja osaluettelo**

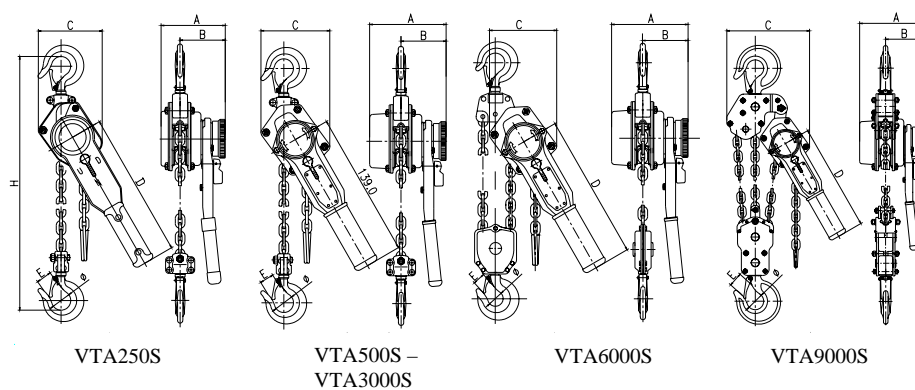
Tämä ohjekirja kertoo kuinka taljaa tulee käyttää ja miten sitä tulee huoltaa.  
Lue tämä ohjekirja ennen käyttöä ja säilytä hyvässä tallessa.

## 1. Esipuhe

Viputalja on valmistettu parhaista materiaaleista ja valmistuksessa on käytetty tiukkaa laadunvalvontaa. Kaikki taljat ovat käyneet lopputarkastuksessa ennen lähtöä valmistajalta.

Taljaa voidaan käyttää monissa eri töissä ja tarkoituksissa. Sitä voidaan käyttää vetoon ja nostoon.

## 2. Erittely



Taulukko 1.

Malli		VTA250S	VTA500S	VTA750S	VTA1500S
Kapasiteetti	Kg	250	500	750	1500
Nosto	m	1	3	3	3
Testikuorma	kg	375	750	1125	2250
Max. käyttövoima	N	282	248	265	295
Ketjuluku		1	1	1	1
Ketjun halk.	mm	4	5	5.6	7
Koukkujen minimi etäisyys (H)	mm	245	300	330	400
Vivun pituus (D)	mm	158	253	278	378
Mitat mm	A	92	143	148	173
	B	71	86	87	99
	C	70	118	132	145
	Φ	31	31.5	35.5	42.5
	E	20	24	27	33.5
Paino	Kg	2	5	9	14
Malli		VTA3000S	VTA6000S	VTA9000S	
Kapasiteetti	Kg	3000	6000	9000	
Nosto	m	3	3	3	
Testikuorma	kg	4500	9000	13500	
Max. käyttövoima	N	335	370	420	
Ketjuluku		1	2	3	
Ketjun halk.	mm	10	10	10	
Koukkujen minimi etäisyys (H)	mm	520	640	770	
Vivun pituus (D)	mm	388	388	388	
Mitat mm	A	200	200	200	
	B	86	87	90	
	C	199	230	338	
	Φ	50	53	67	
	E	40	42.5	53	
Paino	Kg	24	39	49	

### 3. Turvallisuusohjeet

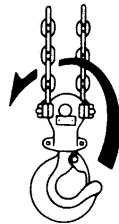
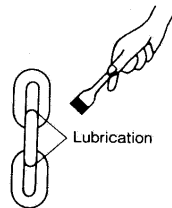
- Kaikkien käyttäjien tulee lukea tämä käyttöohje ja ymmärtää lukemansa.
- Älä ylitä sallittua työkuormaa. Ylikuormitus voi johtaa taljan vioittumiseen.
- Älä käytä sähköisiä laitteita näiden manuaalisten taljojen kanssa yhdessä.
- Älä yritä korjata ketjua, vaan vaihda rikkoutunut ketju uuteen. Käytä vain taljaan suunniteltua ketjua.
- Älä käytä ketjua tai koukkuja hitsauslaitteen maadoitukseen, äläkä koske taljaan koskaan hitsauselektrodeilla.
- Pidä ketju aina hyvin voideltuna hyvällä notkealla öljyllä ja varo ettei ketjuun lennä hitsausroiskeita tai muuta ketjua vahingoittavaa ainetta.
- Älä öljyä jarrulevyn pintoja. Jarrulaitteisto on pidettävä kuivana.
- Älä laita kättä tai jalkoja nostettavan kappaleen alle noston aikana.
- Älä nosta kuormaa ihmisten yli. Älä anna kenenkään kävellä kuorman alle ja varoita ihmisiä ennen nostoa.
- Älä käytä nostinta ihmisten nostoon.
- Lopeta nosto mikäli käyttövoima tulee yhtäkkiä suureksi ja tarkasta mistä se johtuu.
- Aseta kuorma kunnolla koukkuun. Älä koskaan nosta koukun kärjellä.
- Älä kierrä ketjua kuorman ympäri. Tasapainota kuorma.
- Väännä vivusta tasaisesti ja pehmeästi.
- Nosta kuorma ensin hieman irti pinnasta ja tarkasta taljan toiminta ennen jatkamista.

- Jos ketju menee jumiin tai vipu ei enää liiku, pysäytä ja tarkasta ongelma. Älä käytä voimaa korjatakseksi tilanteen.
- Älä jätä kuormaa roikkumaan ilmaan.
- Älä yritä laskea kuormaa liian alas. Ketjustopparin kiristyminen taljaan vahingoittaa taljaa.
- Älä päästä nostettavaa kuormaa koskemaan taljaan. Se voi aiheuttaa taljan vahingoittumisen.
- Tarkasta, että nostokohta kestää taljan maksimikuorman varmuuksineen.
- Suorita vähintään kerran vuodessa lakisääteinen taljan tarkastus. Huolla talja ja vaihda vahingoittuneet osat.
- Testaa talja kuormalla ja ilman ennen sen ottamista uudelleen käyttöön.
- Älä koskaan poista tyyppikilpeä.
- Älä koskaan korjaa tai säädä taljaa, ellet ole saanut siihen tarvittavaa koulutusta.

#### 4. Käyttöönotto

4.1 Tarkasta ettei talja ole vaurioitunut kuljetuksen aikana.

4.2 Öljyä nostoketju kevyesti koneöljyllä.



4.3 Tarkasta nostoketju, ettei se ole kierteellä. Kun viputalja on 6 t tai 9 t ja siinä on 2 - tai 3 -kertainen ketju, katso ettei ketju ole kiertynyt alakoukun ympäri.

## **5. Käyttöohjeet**

### 5.1 Nostaminen ja laskeminen

#### a. Nostaminen

Aseta suuntavipu ”UP” asentoon. Vedä ”löysä” pois ketjusta ja ala nostaa kääntämällä vipua myötäpäivään.

#### b. Laskeminen

Aseta suuntavipu ”DOWN” asentoon. Käännä vipua vastapäivään. Kun kuorma on laskeutunut alas, vedä ketju löysälle ja irrota koukku.

### 5.2 Vapaa-asento

Tässä asennossa saadaan ketjun pituutta säädettyä nopeasti. Käännä suuntavipu ”N” asentoon ja vedä ketjua haluttuun suuntaan.

Vapaa pyöriminen ei ole mahdollista seuraavissa tilanteissa.

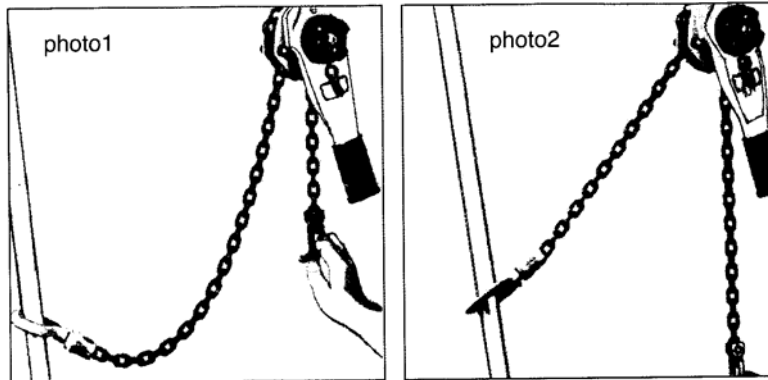
- a. Talja on kuormitettu.
- b. Käyttövipu ottaa kiinni johonkin.
- c. Kun jarru on päällä. Jarrun saa pois kääntämällä käsipyörää 45 astetta vastapäivään tai kääntämällä vipu ”DOWN” asentoon ja väntämällä vivusta vastapäivään.

### 5.3 Uudelleenasetus

Viputalja vaihtaa automaattisesti jarrun päälle kun sitä kuormitetaan.

Suorita kuormitus seuraavilla tavoilla:

- a. Käännä vipua myötäpäivään kunnes jarru kytkeytyy päälle kuorman painosta.
- b. Vedä kovaa ketjusta jolloin jarru lukittuu. Kuvat 1 ja 2



## 6. Varotoimet

6.1 Älä ylikuormita taljaa. Ylikuormitus saattaa aiheuttaa onnettomuuden.

Talja on ylikuormitettu, kun normaali käyttövoima ylittyy selvästi.

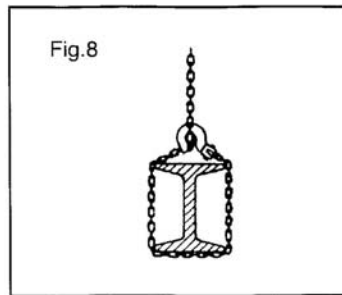
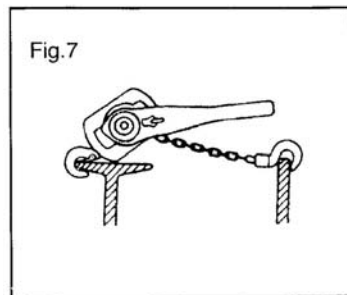
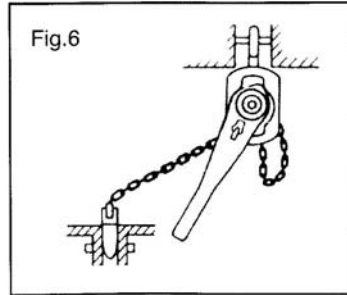
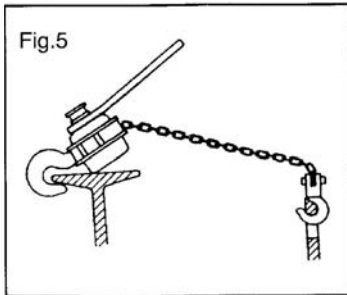
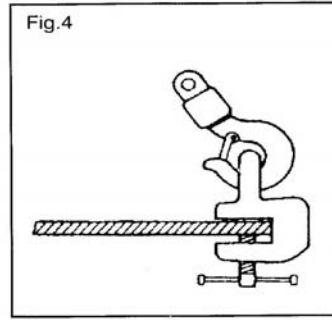
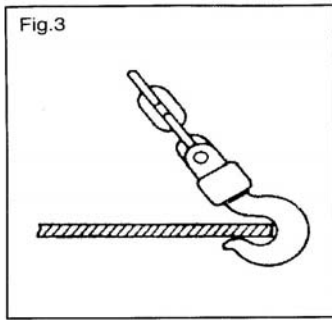
(taulukko 1.)

6.2 Ennen käyttöä, laske ja nosta noin 10 cm taakkaa testataksesi jarrun toiminta. Viallinen tai tehoton jarru voi johtaa onnettomuuteen.

6.3 Kuorma tulee nostaa niin tasaisesti kuin mahdollista. Kuorman heiluminen ja nykäykset voivat kuormittaa taljaa moninkertaisesti.

6.4 Ääriämpötilat voivat vaikuttaa taljan kestävyys. Alle 0 °C lämpötiloissa kuormat on nostettava ja laskettava hyvin hitaasti.

### 6.5 Koukulla nostaminen



Kuorma on asetettava koukun keskelle ja se ei saa löystyä noston aikana.

Älä salli kärkikuormia koukuille kuva 3.

Korjaa nostokohta kuten kuvassa 4 on tehty.

Kuvissa 5,6,7 ja 8 näytetään miten taljaa ja koukkuja **EI** saa käyttää. Jos kuvien kaltaisia nostoja tehdään, saattavat koukut vääntyä tai ketju voi vääntyä, jolloin se ei enää kulje hyvin ketjupyörässä. Jotta kuvien kaltaisia nostoja voidaan tehdä, on käytettävä liinoja tai muita apuvälineitä taljan kanssa.

6.6 Älä koskaan päästä ketjua liikaa ulos. Kun ketju on päässyt liian pitkälle voi ketju, stoppari tai laakerointi rikkoutua.

6.7 Suuntavipu on oltava ”UP” asennossa kun taljaa kuormitetaan vedossa tai nostossa.

6.9 Älä pudota taljaa tai vedä sitä perässä. Tämä voi aiheuttaa taljan rikkoutumisen ja johtaa onnettomuuteen.

**6.10 Jos kuorma on alle 2 % sallitusta nostokuormasta, ja suuntavivun kääntää ”N” asentoon, jarru ei pidä kuormaa ylhäällä vaan se putoaa. Kuorman on oltava vähintään 10% taljan max. kuormasta jotta jarru toimii luotettavasti.**

## **7. Jokaisen käytön jälkeen**

7.1 Älä koskaan varastoi taljaa jarru päällä. Löysää jarru aina nostamisen jälkeen.

7.2 Älä koskaan jätä taljaa kosteaan ympäristöön. Varastoi taljat kuivassa tilassa.

7.3 Huolla talja aina käytön jälkeen. Puhdista pölyt tai sateen jälkeen pyyhi lika / kosteus ja öljyä talja ruosteen estämiseksi. Älä unohda öljytä ketjua, koukun leikaria ja ketjuohjureita.

7.4 Tarkasta koukut ja ketju vääntymien varalta tai muilta vaurioilta. Tarkasta koukkujen pyöriminen. Jos vaurioita löytyy, korjaa vauriot ennen seuraavaa käyttökertaa.

## **8. Huolto ja kunnossapito**

Taljat on suunniteltu ja tehty kovaan käyttöön, mutta kulumat ja vauriot ovat väistämättömiä pitkän käytön jälkeen riippuen käyttöolosuhteista. Tämän takia talja on tarkastettava perusteellisesti (lakisääteinen) vähintään kerran vuodessa.

8.1 Säännöllinen öljyäminen pidentää viputaljan käyttöikä. Ennen varastointia tarkasta, että talja on öljytty huolella. Varsinkin liikkuvat osat kuten rattaat ja laakerit tulee öljytä huolella.

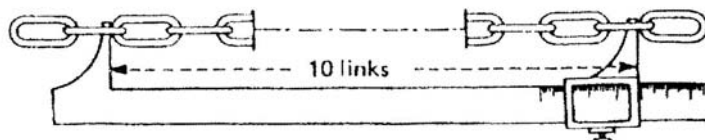
## 8.2 Ketju ja koukut

Huom! Ketju ja koukut on lämpökäsitelty, älä koskaan lämpökäsittele niitä uudestaan!

### a. Ketju

Ketju joka on venynyt hylkäysrajalle tai kulunut yli 10 % nimellishalkaisijastaan, on vaihdettava välittömästi. Vaihda koko ketju mikäli yksikin lenkki on liikaa kulunut, venynyt tai vahingoittunut.

Fig.9



### Ketjun mitat

### (10 lenkin pituus)

Kapasiteetti (t)	Halkaisija (mm)	Vakio (mm)	Hylkäysraja (mm)
0.25	4	120	122,4
0.5	5	150	153
0.75	5,6	170	173,2
1.5	7	210	214,2
3 ja 6	10	280	285,6

b. Koukut

Jos koukku on auennut liikaa, on koukku vaihdettava välittömästi. Oikein käytettynä ja huollettuna koukkuihin ei synny muodonmuutoksia.

**Koukun mitat (avautuma)**

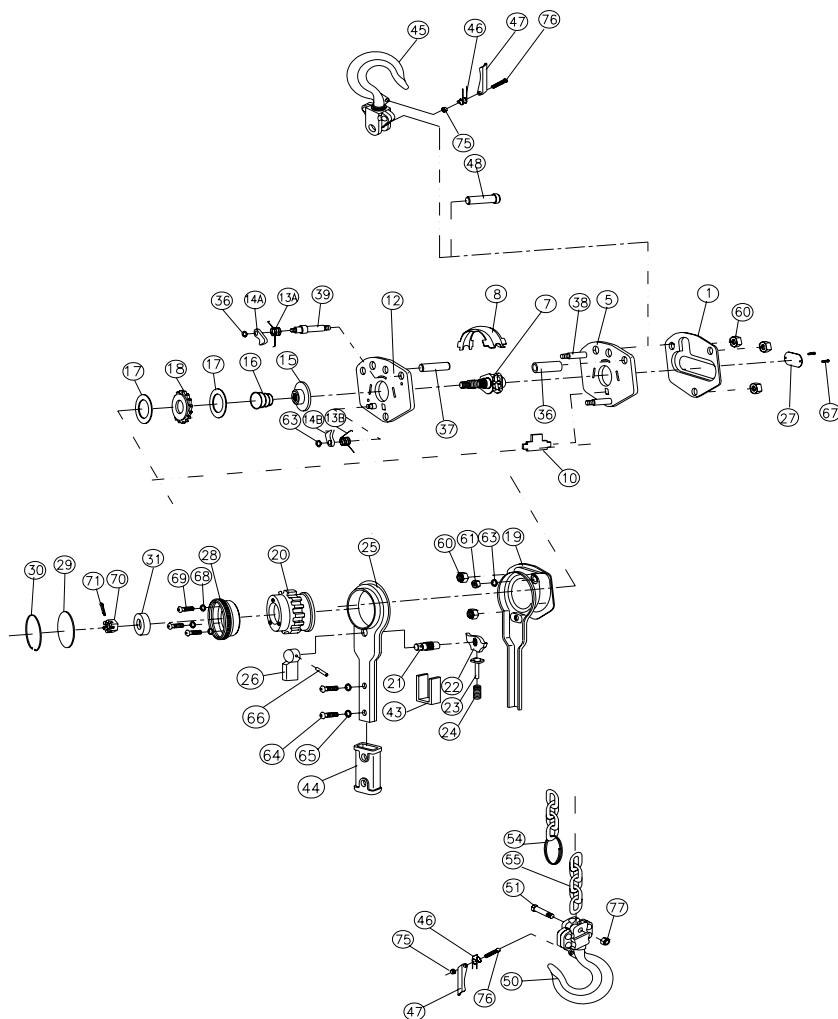
Kapasiteetti (t)	Vakio A-mitta (mm) <sup>+3-0</sup>	Hylkäysraja A (mm)
0.25	20	22
0.5	21,2	23,3
0.75	24,3	26,7
1.5	30	33
3	36,5	40,1
6	39	42,9
9	49	53,9

## 9. Vianetsintä

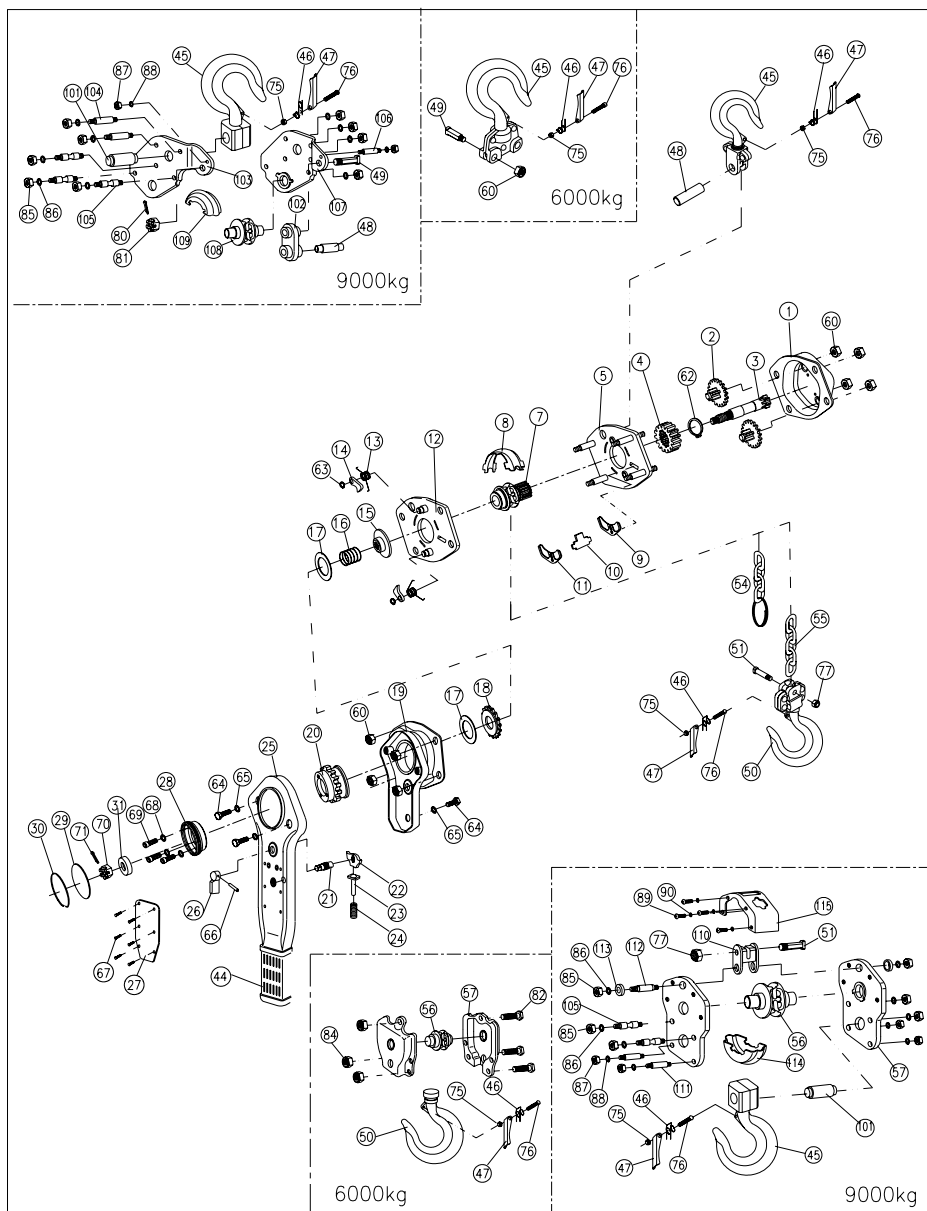
Kunto	Syy	Korjaus
Jarru luistaa	<ol style="list-style-type: none"><li>1. Kuluneet jarrulevyt</li><li>2. Jarrun pinnoilla on öljyä</li><li>3. Jarru on asennettu väärin</li></ol>	Vaihda jarrulevyt uusiin. Puhdista ja vaihda jarrulevyt. Kokoa oikein.
Kuorma putoaa kesken laskun	<ol style="list-style-type: none"><li>1. Vahingoittuneet jarrulevyt</li><li>2. Jarrussa vieraita esineitä</li></ol>	Vaihda jarrulevyt uusiin. Pura ja puhdista.
Jumittunut kahva	Jarru jumissa	Kts. Kohta 5.2 c.
Ääniä nostaessa ja laskiessa	Kuluma tai muodonmuutos ketjussa ja ketjupyörässä	Vaihda uudet osat.
Käyttövipu on vaikea käyttää laskiessa ja nostettaessa	<ol style="list-style-type: none"><li>1. ”Yli” -nostaminen tai laskeminen</li><li>2. Ketju on kiertynyt, joten se tarttuu ketjupyörään ja ohjuriin</li></ol>	Käytä taljaa vastakkaiseen suuntaan. Käytä taljaa vastakkaiseen suuntaan ja poista kiertymä.

# 10. Räjätyskuva ja osaluettelo

0.25t



0.5 – 9t



No.	Osan nimi	0.25t	0.50t	0.75t	1.5t	3t	6t	9t
1	Suoja	1	1	1	1	1	1	1
2	Vaihderatas	0	2	2	2	2	2	2
3	Akseli	0	1	1	1	1	1	1
4	Vaihteisto	0	1	1	1	1	1	1
5	Oikeasivuposki	1	1	1	1	1	1	1
7	Nostoketju	1	1	1	1	1	1	1
8	Ketjuohjuri	1	1	1	1	1	1	1
9	Pidätinvipu	1	1	1	1	1	1	1
10	Ohjuri	1	1	1	1	1	1	1
11	Ketjuohjuri	1	1	1	1	1	1	1
12	Sivuposki	1	1	1	1	1	1	1
13	Jousi	2	1	1	1	1	1	1
14	Pidätin	2	1	1	1	1	1	1
15	Jarrupesä	1	1	1	1	1	1	1
16	Jousi	1	1	1	1	1	1	1
17	Jarrulevy	2	1	1	1	1	1	1
18	Räikkäpyörä	1	1	1	1	1	1	1
19	Räikän suoja	1	1	1	1	1	1	1
20	Räikkäpyörä	1	1	1	1	1	1	1
21	Akseli	1	1	1	1	1	1	1
22	Pidätin	1	1	1	1	1	1	1
23	Pidätintappi	1	1	1	1	1	1	1
24	Jousi	1	1	1	1	1	1	1
25	Kahva	1	1	1	1	1	1	1
26	Suuntavipu	1	1	1	1	1	1	1
27	Nimikyltti	1	1	1	1	1	1	1
28	Käsipyörä	1	1	1	1	1	1	1
29	Suoja	1	1	1	1	1	1	1
30	Sokka	1	1	1	1	1	1	1
31	Sokka	1	1	1	1	1	1	1
32	Pidätin	1	0	0	0	0	0	0
33	Jousi	1	0	0	0	0	0	0
36	Tiiviste	1	0	0	0	0	0	0
44	Kahvan suojus	1	1	1	1	1	1	1

45	Yläkoukku	1	1	1	1	1	1	2
46	Tuplajousi	2	2	2	2	2	2	2
47	Salpa	2	2	2	2	2	2	2
48	Sokka	1	1	1	1	1	1	0
49	Sokka	0	0	0	0	0	1	0
50	Alakoukku	1	1	1	1	1	1	1
51	Sokka	1	1	1	1	1	0	1
54	Ketjustoppi	1	1	1	1	1	1	1
55	Nostoketju	1	1	1	1	1	1	1
56	Ketjupyörä	0	0	0	0	0	1	1
57	Suojus	0	0	0	0	0	2	2
60	Lukkomutteri	8	8	8	8	8	9	8
62	Lukkosokka	0	1	1	1	1	1	1
63	Lukkosokka	1	1	1	1	1	1	1
64	Ruuvi	2	1	1	1	1	1	1
65	Tiiviste	2	1	1	1	1	1	1
66	Putkisokka	1	1	1	1	1	1	1
67	Niitti	1	1	1	1	1	1	1
68	Jousialuslevy	3	3	3	3	3	3	3
69	Pultti	3	3	3	3	3	3	3
70	Lukitusmutteri	1	1	1	1	1	1	1
71	Lukkosokka	1	1	1	1	1	1	1
75	Lukkomutteri	2	2	2	2	2	2	2
76	Pultti	2	2	2	2	2	2	2
77	Lukkomutteri	1	1	1	1	1	0	0
80	Lukkosokka	0	0	0	0	0	0	1
81	Mutteri	0	0	0	0	0	0	1

**Huom! Taulukon numero ilmaisee tarvittavan määrän kyseiseen taljaan.**