

Nostopöytä 250 ja 500 kg



Nostopöytä 250 ja 500

Ennen nostopöydän käyttöä lue tämä ohje huolellisesti läpi.

1. Varoitukset

1. Älä laita jalkaa tai kättä saksimekanismiin
2. Älä anna kenenkään seistä nostopöydän edessä tai takana siirron aikana
3. Älä liikuta pöytää yläasennossa, kuorma voi kaatua
4. Älä mene pöydän alle
5. Älä ylikuormita pöytää
6. Älä laita jalkaa pyörivän pyörän eteen
7. Varo lattian epätasaisuuksia, kuorma voi kaatua
8. Älä käytä pöytää jyrkissä luiskissa se voi karata käsistä
9. Älä nosta ihmisiä

2. Huolellisuus

1. Lue tämä manuaali ennen nostopöydän käyttöä
2. Tämä nostopöytä on suunniteltu kuorman nostamiseen tai laskemiseen. Älä käytä sitä muuhun tarkoitukseen
3. Älä anna henkilön, joka ei ole lukenut käyttöohjetta käyttää nostopöytää
4. Älä laske kuormaa liian nopeasti, kuorma voi pudota
5. Tarkkaile nostettavaa kuormaa ja lopeta heti jos siitä tulee epävaka
6. Käytä jarruja lastattaessa ja purkaessa kuormaa pöydältä
7. Älä laita kuormaa liiaksi sivulle tai liian paljon pöydän ulkopuolelle. Kuorman on oltava vähintään 80% pöydän päällä
8. Älä käytä nostopöydällä kuormaa joka on epävaka tai irtonainen
9. Tee kunnossapito työt ohjeen mukaan
10. Älä modifioi pöytää
11. Poista kuorma pöydältä huoltotöiden ajaksi
12. Tätä nostopöytää ei ole suunniteltu vedenkestäväksi, käytä pöytää kuivissa olosuhteissa

3. Osien nimet



4. Päivittäiset tarkastukset

Tarkasta nostopöytä päivittäin mahdollisten vikojen varalta. Seuraavassa lista tarkastettavista kohteista.

Älä käytä nostopöytää jos jotain seuraavista vioista ilmenee!

1. Tarkista naarmut, taipumat ja murtumat
2. Tarkista mahdolliset öljyvuodot hydraulikassa
3. Tarkista mahdolliset myötämiset metallissa
4. Tarkista pyörien pehmeä liike
5. Tarkista jarrun kunto
6. Tarkista, että pultit ja mutterit ovat kunnolla kiinni

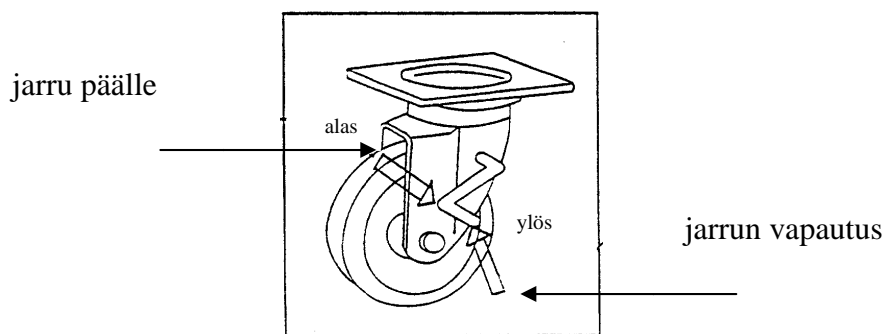
5. Nostopöydän käyttö

5.1 Jarrun käyttö

Laita jarru päälle aina kun et käytä nostopöytää.

Jarruvipu löytyy pyörän oikealta puolelta.

1. Jarru menee päälle kun se painetaan ala-asentoon
2. Jarru vapautuu nostettaessa vipua ylös



5.2 Pöydän nostaminen

Paina nostopoljinta niin kauan kunnes olet saavuttanut halutun korkeuden. Kun maksimi korkeus on saavutettu pöytä ei enää nouse vaikka poljinta painetaan. Pöytä laskee hiljaa maksimi nostokorkeuden saavutettuaan.

Pöytien maksimi kuormat ovat joko 250kg tai 500kg.

Huom! Pöydät on varustettu hydraulikka sylinterillä, joten pöytä ei pysy samalla korkeudella loputtomasti vaan laskee pitkällä aikavälillä hieman.

5.3 Pöydän laskeminen

Kun laskuvipua nostetaan pöytä laskee.

6. Erittely

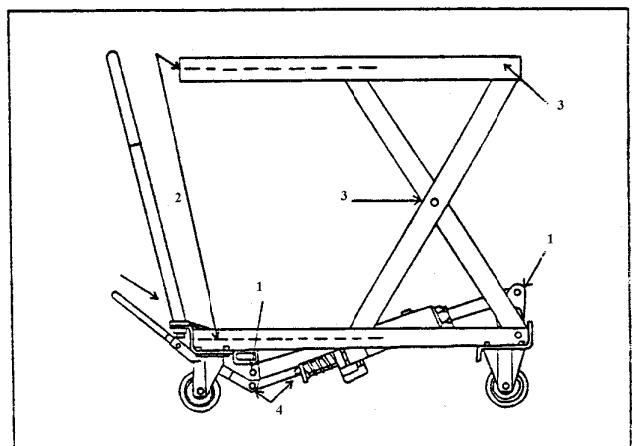
Malli	Kapasiteetti kg	Pöydän koko mm	Pöydän korkeus mm	Isku	L x W x H mm	Painallusten määrä yläasentoon	Pyörän halk. mm	Paino kg
BS25	250	500 x 815	318-910	592	1100x500x1010	25	125	78
BS50	500	520 x 1010	432-1000	568	1130x520x1185	44	150	118

7. Huolto-ohjeet

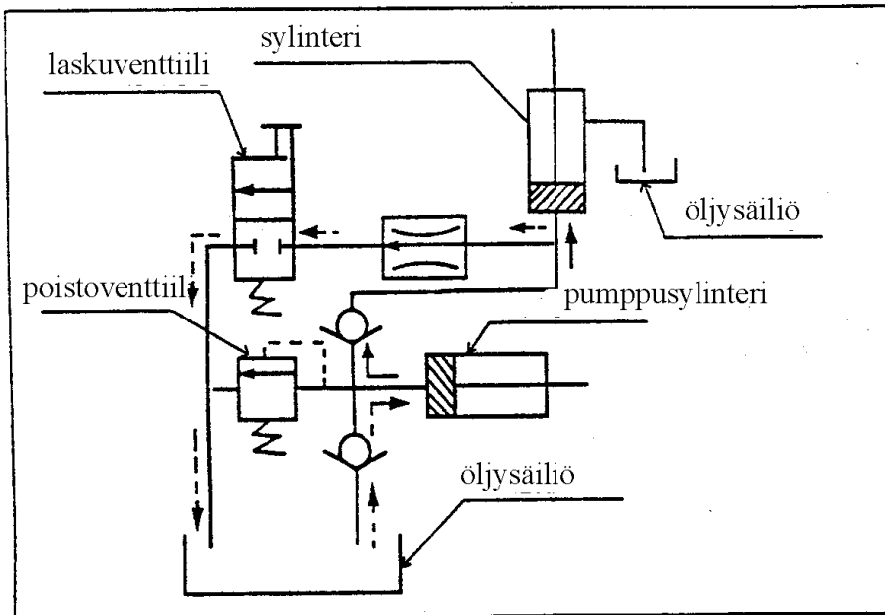
Voitele alla mainitut kohteet joka kuukausi.
Vaihda hydraulikkaöljyt 12kk välein.

Voitelupisteet

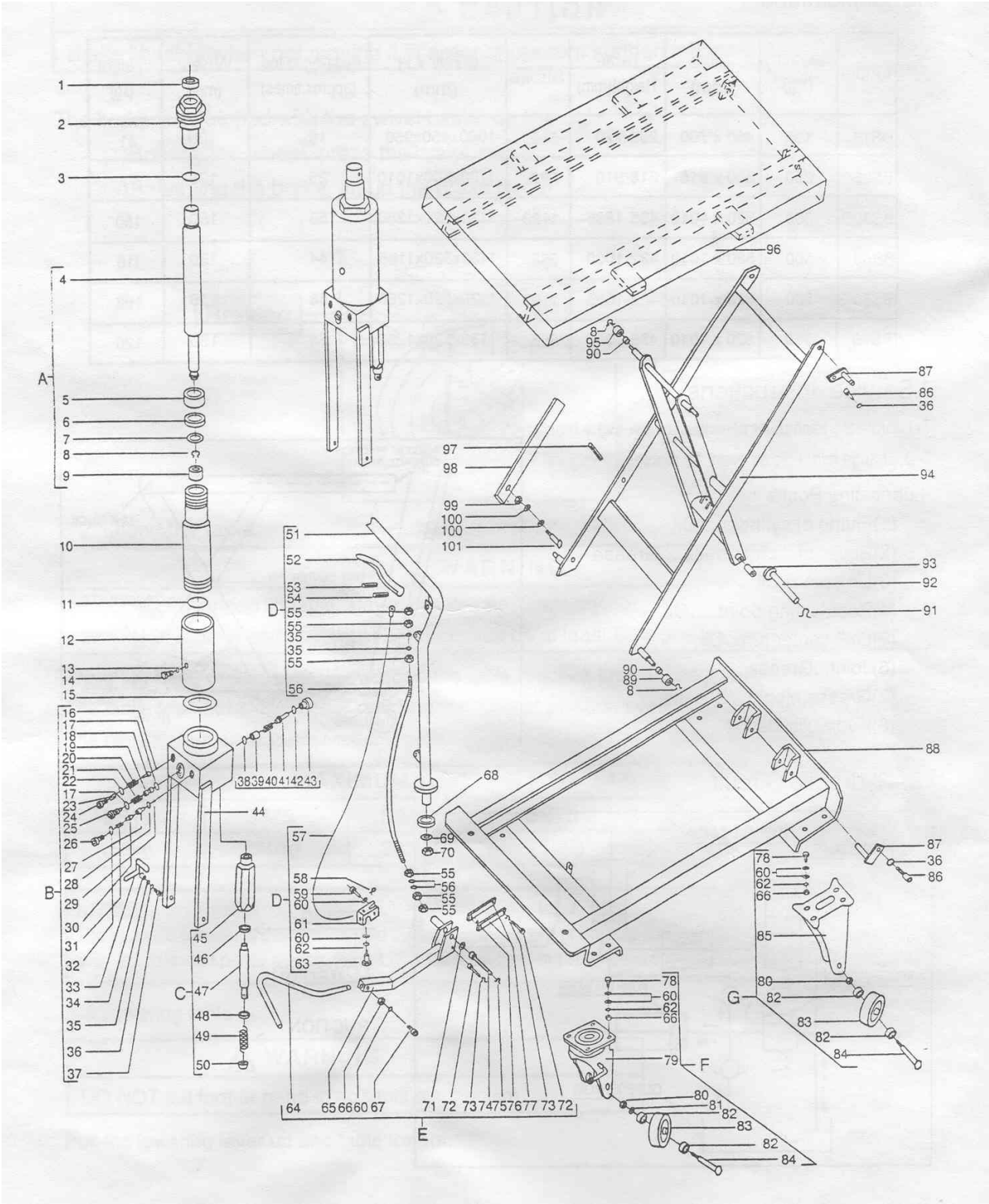
1. Sylinterin kiinnityspisteet
2. Pyöräurat
3. Saksimekanismin liitospultit
4. Polkimen kiinnityspiste sylinteriin
5. Kahvan kiinnityskohta
6. Rasvanipat
7. Hydraulikkapiiri



8. Hydraulikkapiiri



Nostopöydät 250 ja 500kg



Haklift ABT Oy
 Asessorinkatu 3-7
 20780 Kaarina FIN

Puh. (02) 5115 511
 Fax (02) 5115 522

haklift@haklift.com
 www.haklift.com



Nostopöytien varaosaluettelo

1. tiivisteen kansi d30xD40xD42x7
2. sylinterin kansi
3. o-rengas d63x2.65
4. männänvarsi
5. mäntä
6. y-rengas
7. männänvarren pidin
8. pidätinrengas
9. kannatinholkki
10. sylinteri
11. sylinterin aluslaatta
12. suojaputki
13. O-rengas d10x2.65
14. ruuvi
15. suojaputken aluslaatta
16. teräskuula
17. O-rengas d15x2.65
18. jousipesä
19. säätävä liukuventtiili
20. säätävä painejousi
21. säätävä nopeusjousi
22. O-rengas d8x1.8
23. säätävä paineruuvi
24. suojus
25. säätävä nopeusholkki
26. tarkistusventtiilin ruuvi
27. tarkistusventtiilin kotelo
28. O-rengas d6.9x1.8
29. teräskuula
30. kartioventtiili
31. jousi
32. O-rengas d10x1.8
33. vipu
34. vivun holkki
35. aluslaatta
36. jousi aluslaatta
37. ruuvi M6x16
38. O-rengas d10.6x2.65
39. ohjuri
40. jousi
41. takaisinvirtausputki
42. O-rengas d4x1.8
43. suojakotelo
44. pumpun runko
45. männän suojarunko
46. Y-rengas
47. pumppumäntä
48. tiivisteen kansi d18xD30x7
49. jousi
50. jousipesä
51. kahva
52. vipu
53. sokka 5x14
54. sokka 6x20

Haklift ABT Oy
Asessorinkatu 3-7
20780 Kaarina FIN

Puh. (02) 5115 511
Fax (02) 5115 522

haklift@haklift.com
www.haklift.com

- 55. mutteri M6
- 56. vaijerisuoja

- 57. vaijeri
- 58. sokka
- 59. akseli
- 60. aluslaatta
- 61. U-hahlo
- 62. jousialuslaatta
- 63. ruuvi
- 64. poljin
- 65. vipuvarsi
- 66. mutteri M8
- 67. ruuvi
- 68. kannatinholkki
- 69. aluslaatta
- 70. mutteri M20
- 71. aluslaatta
- 72. akseli
- 73. pidätinrenas
- 74. akseli
- 75. pidätinrenas
- 76. kannatinholkki
- 77. linkki
- 78. ruuvi M8x20
- 79. takapyörän kannatin
- 80. mutteri M12
- 81. aluslaatta
- 82. kannatinholkki
- 83. pyörä
- 84. pultti
- 85. etupyörän kannatin
- 86. ruuvi M6x12
- 87. akseli
- 88. kehikko
- 89. kehikon laakeri
- 90. holkki
- 91. pidätinrenas
- 92. akseli
- 93. holkki
- 94. saksikehikko
- 95. pöydän laakeri
- 96. pöytä
- 97. jousisokka 8x40
- 98. turvatanko
- 99. mutteri M10
- 100. aluslaatta
- 101. pultti M10x40
 - A. männän osat
 - B. pumppupesän osat
 - C. pumpun männän osat
 - D. kahvan osat
 - E. polkimen osat

Haklift ABT Oy
Asessorinkatu 3-7
20780 Kaarina FIN

Puh. (02) 5115 511
Fax (02) 5115 522

haklift@haklift.com
www.haklift.com



- F. kääntöpyörän osat
- G. etupyörän osat
- H. pumpun osat
- I. tiivisteiden osat 1,3,6,13,17,22,28,32,38,46,48