

ABT-HYDRAULISET HALLITUNKIT KÄYTTÖOHJE



VAROITUS!!

1. Tämä on ainoastaan nostolaite. Älä liikuta ajoneuvoa tai tunkkia käytön aikana.
2. Aseta tunkki ainoastaan ajoneuvon valmistajan määrittelemiін nostokohtiin.
3. Aseta ajoneuvon alle aina kiinteät pukit ennen alle menemistä. Älä koskaan työskentele pelkän tunkin varassa.
4. Älä ylitä sallittua työkuormaa. Ylikuormitus voi johtaa tunkin hajoamiseen.
5. Tunkki on suunniteltu käytettäväksi ainoastaan kovalla pinnalla. Muulla kuin kovalla pinnalla, tunkki voi kaatua ja kuorma pudota.
6. Keskitä kuorma tunkin nostopisteen keskelle ennen nostamista. Sivuttaiskuormat voivat aiheuttaa tunkin hajoamisen tai kuorman putoamisen.
7. Opettele ja ymmärrä tuotteen käyttöohje ennen käyttöä.
8. Näiden ohjeiden noudattamatta jättäminen voi johtaa kuorman putoamiseen, tunkin rikkoutumiseen tai henkilövahinkoihin.

KÄYTTÖOHJEET

Tärkeää: Joskus kuljetuksen yhteydessä ilmaa pääsee hydraulikkaan. Tämä aiheuttaa huonon nostokyvyn. Ennen ensimmäistä käyttöä käännä kahvasta vastapäivään ja pumpppaa pedaalia muutamia kertoja nopeasti, jolloin ylimääräinen ilma pääsee pois järjestelmästä.

Nostaminen:

1. Käännä kahvaa myötäpäivään niin kauan kunnes tunnet venttiilin olevan kiinni. Älä ylikiristä!
2. Aseta tunkki kohtisuoraan nostettavaan kappaleeseen. Tarkista, että nostokohdat ovat tiiviisti vastakkain. Tarkista keveiden kuormien nostossa, että nostettava kuorma on tasapainossa, ettei kuorma pääse luistamaan.
3. Nosta tunkkia pumpppaamalla kahvaa, kunnes haluttu korkeus on saavutettu. Noston jälkeen, varmista kuorma. **Älä koskaan** käytä tunkkia yksinään pitämään kuormaa ylhäällä!

Laskeminen:

1. Käännä kahvaa varovasti vastapäivään. Nopeutta voi säädellä venttiilin asennolla.

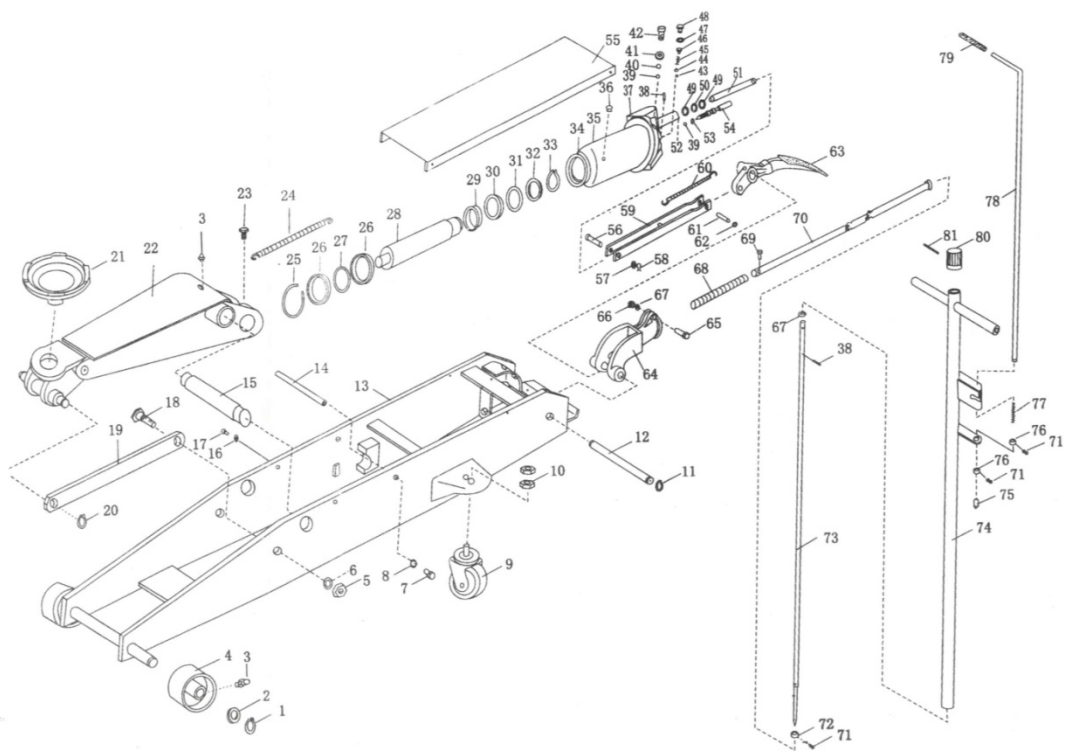
HUOLTO-OHJEET

Hydrauliikkaöljyjen tarkistaminen:

1. Avaa vapautusventtiili ja paina mäntä alimpaan asentoon.
2. Avaa täyttöaukko.
3. Täytä puhtaalla tunkkiöljyllä, älä käytä jarrunestettä!
4. Sulje täyttöaukko.

Voitelu:

1. Lisää voiteluöljyä liikkuviin osiin tarpeen mukaan.



Part List

Item No.	Description	Qty	Item No.	Description	Qty	Item No.	Description	Qty	Item No.	Description	Qty	Item No.	Description	Qty	Item No.	Description	Qty
1	ring snap	2	15	arm shaft	1	29	pressure piston ring	1	43	4 mm steel ball	1	56	shaft	1	70	universal joint	1
2	front wheel washer	2	16	washer	4	30	sealing washer	1	44	spring seat	1	57	washer	1	71	bolt	3
3	oil nipple	2	17	bolt	4	31	"O"ring	1	45	spring	1	58	pin	1	72	washer	1
4	front wheel	2	18	rod link bolt	2	32	"O"ring retainer	1	46	over pressure valve	1	59	connecting bar	1	73	convey rod	1
5	nut	2	19	rod link	2	33	ring snap	1	47	sealing washer	1	60	spring	1	74	handle	1
6	spring washer	2	20	ring snap	1	34	cylinder	1	48	over pressure valve	1	61	pedal pin	1	75	pin	1
7	bolt	2	21	saddle	1	35	housing	1		plug screw		62	ring snap	2	76	washer	2
8	washer	2	22	arm	1	36	oil filler plug	1	49	"O"ring	2	63	pedal	1	77	spring	1
9	rear wheel	2	23	bolt	1	37	cylinder base	1	50	washer	1	64	handle socket	1	78	control rod	1
10	nut	4	24	spring	1	38	pin	2	51	cylinder pump plunger	1	65	handle socket bolt	1	79	plastic cover	1
11	ring snap	2	25	ring snap	1	39	6 mm steel ball	2	52	cylinder pump	1	66	nut	1	80	handle knob	1
12	shaft	1	26	washer	2	40	9 mm steel ball	1	53	"O"ring	1	67	washer	1	81	pin	1
13	frame	1	27	"O"ring	1	41	washer	1	54	release valve rod	1	68	spring	1			
14	shaft	1	28	pressure piston	1	42	oil plug screw	1	55	cover	1	69	bolt	1			